

2022年度
晃華学園中学校

第1回
入学試験問題

【 社 会 】

時間：25分
配点：50点

答えはすべて解答用紙に記入すること。

問題は次のページから始まります。

1 次の文章を読んで、後の各問いに答えなさい。

①内閣府は、日本の未来の姿として、右の図にあるような「Society 5.0」という社会を目指しています。「Society 5.0」とは、デジタル空間と現実世界を一体化し、経済の発展と社会的課題の解決を両立する社会です。

「Society 5.0」の社会では、さまざまな情報を人工知能（AI）やロボットが処理し、これまで人間が行ってきた作業を機械が行い、自動化されることなどが期待されています。そして、人類は次のように、「Society 1.0」から「Society 4.0」までの4つの段階で発展してきたとされています。

Society 1.0 狩猟社会

野生の動物を狩り、②漁業をはじめ、植物の採集を中心とした生活を送っていた社会。また人類は狩りや採集のために、新たな道具や手法を生み出しました。日本では、おおよそ旧石器時代から③縄文時代にあたります。

Society 2.0 農耕社会

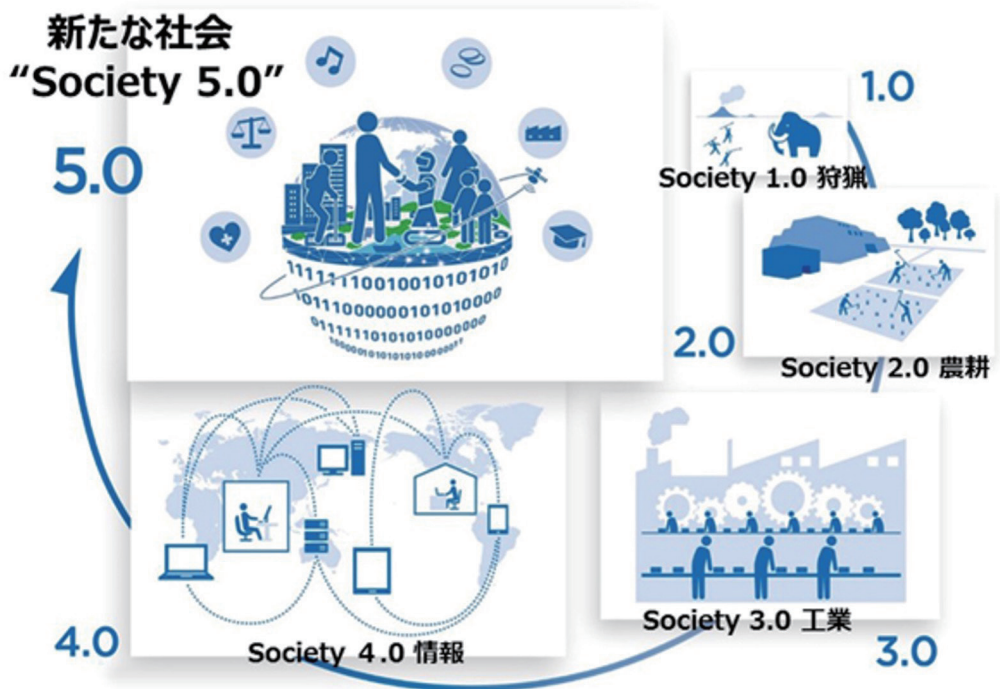
田畑を耕し、④小麦や米などの作物を育て収穫していた社会。人類が⑤農耕や⑥牧畜をはじめたことにより、食料を大量に生産することができるようになりました。その結果、人々が1つのところに集まって住むようになり、都市や文明が発展しました。日本では、おおよそ⑦弥生時代から江戸時代にあたります。

Society 3.0 工業社会

機械製品の発展などにもない、⑧工業が発達した社会。18世紀後半の産業革命で蒸気機関が発明され、19世紀後半には電力の使用が広がりました。その結果、農耕社会以上に生産性が向上し、移動時間が大幅に短縮され、私たちの生活は便利になりました。日本では、おおよそ⑨明治時代から⑩昭和時代にあたります。

Society 4.0 情報社会

⑪インターネットや携帯電話・スマートフォンなどの普及により、世界中がネットワークでつながった社会。人類は世界のどこにいても、あらゆる場所の⑫情報をすぐに知ることができるようになり、時間や距離の制約から解放されました。日本では平成時代以降にあたります。



(「内閣府」HPより)

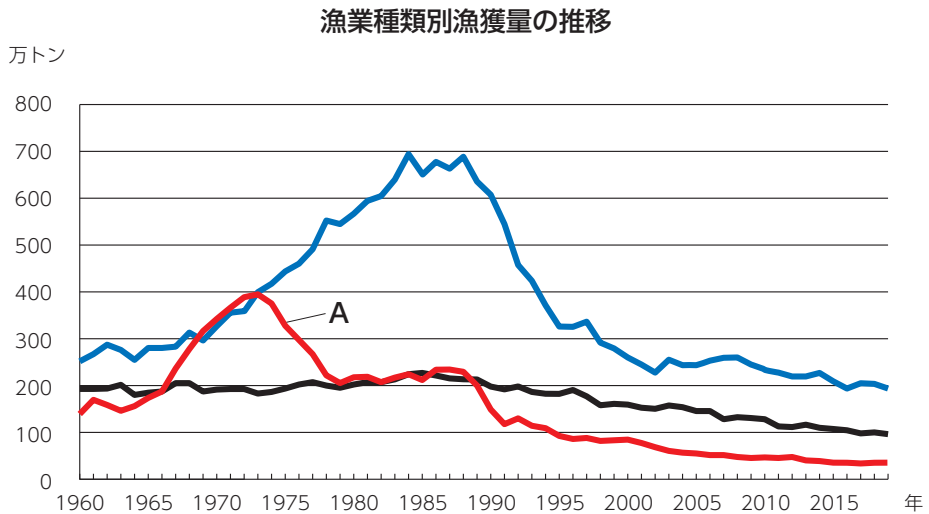
「Society 4.0」の社会では、これまで以上に生産性が向上し、社会が発展してきました。一方、世界は⑬環境・⑭エネルギー・貧困・⑮医療・教育など、さまざまな社会的課題をかかえています。これらの課題を解決するために、国連で採択された目標が「持続可能な開発目標」(SDGs)です。そして、⑯「Society 5.0」の実現は、SDGsの達成にもつながると考えられています。

問1 下線①の仕事として誤っているものを次から1つ選び、記号で答えなさい。

- (ア) 憲法改正の発議 (イ) 条約の締結
(ウ) 政令の制定 (エ) 閣議の開催

問2 下線②について、次の各設問に答えなさい。

- (1) 次のグラフは日本の漁業種類別漁獲量の推移を示しています。グラフ中のAが示している漁業として正しいものを次から1つ選び、記号で答えなさい。



(矢野恒太記念会『日本国勢図会2021/22』より作成)

- (ア) 遠洋漁業 (イ) 沖合漁業 (ウ) 沿岸漁業 (エ) 栽培漁業

- (2) 日本は、漁業がさかんな国として世界的にも有名です。その理由として誤っているものを次から1つ選び、記号で答えなさい。

- (ア) 近海に水深200mまでの浅い海底が広がっているから。
(イ) 多くの川や湖があり、淡水魚も多くいるから。
(ウ) 暖流と寒流がぶつかる潮目があり、多くの種類の魚がとれるから。
(エ) 昼と夜の海水温の差が大きく、海面養殖業に適しているから。

問3 下線③について、2021年7月に、世界文化遺産に登録されることが決まった、青森県にある縄文時代の大規模な集落跡を何といいますか、答えなさい。

問4 下線④について、次の表は小麦の生産量と輸出量が多い国を示しています。生産量では上位に入っている中国やインドが、輸出量では上位に入っていません。その理由を説明しなさい。

順位	生産量	輸出量
1	中国	アメリカ
2	インド	カナダ
3	ロシア	フランス
4	アメリカ	オーストラリア
5	カナダ	ロシア

(帝国書院『地理統計 2021年版』より作成)

問5 下線⑤が日本ではじまった頃の様子について、次の資料を読み、後の各設問に答えなさい。

資料

倭の奴国の使いが、みつぎ物をもってあいさつにやってきた。そこで光武帝はその使いに金印を授けた。

- (1) 資料中の「金印」が見つかった島がある都道府県名を答えなさい。
- (2) 奴国の王は、中国の皇帝とのつながりを持つことで、日本国内の他のムラヤクニと対立した場合に、有利な立場になるために使いを送ったと考えられています。なぜこの頃のムラヤクニ同士では対立が多くなったのか、その理由を説明しなさい。

問6 下線⑥について、次の各設問に答えなさい。

(1) 次の表は、飼育されている家畜の数が多都道府県を示しています。【 A 】に当てはまる都道府県名を答えなさい。

順位	肉牛	ふた	ブロイラー	採卵鶏 <small>さいらんけい</small>	乳牛
1	北海道	【 A 】	宮崎県	茨城県	北海道
2	【 A 】	宮崎県	【 A 】	千葉県	栃木県
3	宮崎県	北海道	岩手県	【 A 】	熊本県
4	熊本県	群馬県	青森県	岡山県	岩手県
5	岩手県	千葉県	北海道	広島県	群馬県

(矢野恒太記念会『データでみる県勢2021』より作成)

(2) 日本の牧畜について述べた文として誤っているものを次から1つ選び、記号で答えなさい。

- (ア) 乳牛の飼育は、気温が上がると乳量が減るため、冷涼な地域でさかんである。
- (イ) 採卵鶏の飼育には広大な土地を必要としないため、都市周辺でも行われている。
- (ウ) 九州地方北部は火山灰の土地が広がっているため、肉牛の飼育がさかんである。
- (エ) 北海道ではパイロットファームを中心として、家畜の飼育が行われている。

問7 下線⑦に関する次の資料 (A)～(F) について、後の各設問に答えなさい。

- (A) われわれ尾張国(愛知県)の郡司・百姓らは、国司藤原元命の悪政をうったえます。
- 一 定められている量より多くの税をとっています。
 - 一 朝廷へおさめるとうそをつき、絹や麻布・うるし・油などを集めています。
- (B) 一 外国に船を出すことは禁止する。
- 一 かくれて外国に行こうとする者は死罪とする。
 - 一 外国に住んでいた日本人が帰国すれば死罪とする。
- (C) 一 たがいに仲良くして、争わないようにしなさい。
- 二 仏教をあつく信仰しなさい。
 - 三 天皇の命令には必ず従いなさい。
- (D) 一 農民が、刀・弓・やり・鉄砲などの武器を持つことを禁止する。不要な武器を持ち、年貢を出ししぶり、一揆をくわだて、武士に反抗すれば厳しく罰する。
- 一 とりあげた武器はむだにせず、大仏をつくるための釘や金具に使うから、仏のめぐみでこの世だけでなく、あの世までも農民は救われることになるだろう。
- (E) 昔、殿が幕府を開いてからの御恩は山より高く、海より深いものです。今、朝廷より幕府をたおせとの命令が出ています。名誉を大切にする武士ならば、朝廷方と戦って、将軍の御恩に報いなさい。
- (F) このごろ都ではやっているものは、夜うち、強盗、にせの天皇の命令書、とらわれた人、急使の早馬、理由のないさわぎ、急に大名になる者、一方で路頭に迷う者…。

(1) 資料(C)を出した人物が行ったこととして正しいものを次から1つ選び、記号で答えなさい。

- (ア) 家柄によらず、才能や能力のある人を取りたてようとした。
- (イ) 小野妹子らを使いとして唐に送った。
- (ウ) 当時大きな権力を持っていた蘇我氏を滅ぼした。
- (エ) 仏教をあつく信仰し、全国から人を集めて都に大仏を建立した。

(2) 資料(D)と同じ頃の文化について述べた文として正しいものを次から1つ選び、記号で答えなさい。

- (ア) 紀貫之らが『古今和歌集』を編集し、在原業平や小野小町などの歌人が多くでた。
- (イ) 現存する世界最古の木造建築物である法隆寺が建てられた。
- (ウ) 松尾芭蕉が俳諧を芸術として高め、諸国を旅して紀行文『奥の細道』を書いた。
- (エ) 狩野永徳らにより、ふすまなどに雄大な構図とはなやかな色で障壁画が描かれた。

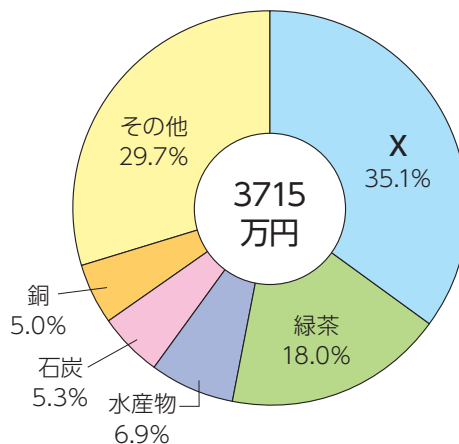
(3) 資料(E)の に当てはまる人物を答えなさい。

(4) 資料(A)～(F)を、時代順に記号で並べなさい。

問8 下線⑧について、各都道府県の工業の説明として誤っているものを1つ選び、記号で答えなさい。

- (ア) 茨城県では、楽器・オートバイの生産や、豊かな水源を利用した製紙・パルプ工業がさかんである。
- (イ) 岡山県では、遠浅の海岸が整備され、石油化学コンビナートなどの重化学工業が発達した。
- (ウ) 愛知県では、自動車工業がさかんだが、それには旧来の陶磁器工業の技術が活かされている。
- (エ) 福岡県では、かつては製鉄業が発展し、近年では中国に輸出する自動車工業がさかんである。

問9 下線⑨について、次の円グラフは、1885(明治18)年の日本の輸出品目を示したものです。円グラフ中のXに当てはまる品目名を答えなさい。



(『日本貿易精覧』より作成)

問10 下線⑩の初期、日本は深刻な不景気に悩まされました。この頃の日本経済の様子について述べた文として正しいものを次から1つ選び、記号で答えなさい。

- (ア) 第一次世界大戦後、ヨーロッパの国々の産業が回復すると、日本の輸出が減って国内の企業や銀行の倒産が相次いだ。
- (イ) 関東地方で大地震がおり、東京・横浜を中心に大きな被害を受けたため、日本経済は深刻な打撃を受けた。
- (ウ) 日露戦争に多額の戦費がかかったにもかかわらず、賠償金が得られなかったため、政府の財政は危機に直面した。
- (エ) アメリカのニューヨークから始まった世界恐慌の影響を受け、日本でも会社の倒産や失業者が増えた。

問11 下線⑪について、下の資料からわかる内容として正しいものを次から1つ選び、記号で答えなさい。

資料 保護者の悩みや気がかり（学校段階別）

学校段階	小学生			中学生			高校生		
	2018	2020	差 (2020-2018)	2018	2020	差 (2020-2018)	2018	2020	差 (2020-2018)
ゲームのしかた (内容・しすぎなど)	38.2%	46.2%	8.0	33.0%	35.7%	2.7	23.3%	22.8%	-0.5
携帯電話や スマートフォンの 使い方	16.7%	22.6%	5.9	44.9%	48.6%	3.7	58.4%	52.7%	-5.7
運動不足	22.0%	33.6%	11.6	16.3%	24.6%	8.3	22.9%	30.1%	7.2

※「小学生」は小学4～6年生のことです。

※複数回答

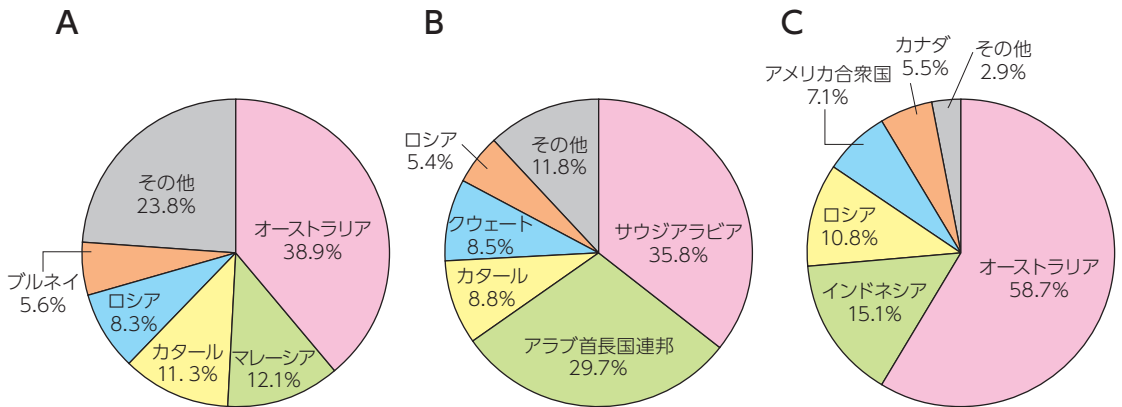
(東京大学社会科学研究所・ベネッセ教育総合研究所「子どもの生活と学びに関する親子調査2020」より作成)

- (ア) 2018年から2020年にかけて、すべての項目について、悩み・気がかりを持つ保護者の割合が増えているのは、小学生のみである。
- (イ) 「ゲームのしかた」について、小学生、中学生、高校生と段階が上がるほど、悩み・気がかりを持つ保護者の割合が増えた。
- (ウ) 2018年に比べ2020年では、すべての学校段階で「運動不足」を悩み・気がかりとする保護者の割合が増えた。
- (エ) 2018年に比べ2020年では、すべての学校段階で「携帯電話やスマートフォンの使い方」を悩み・気がかりとする保護者の割合が増えた。

問12 下線⑫について、日本に住民票を持つすべての国民に12ケタの番号を通知する制度が、2016年から開始されました。この制度を何といいますか、答えなさい。

問13 下線⑬について、貴重な動物や植物などを保護・保存するために、国は天然記念物を指定しています。その中でも特別天然記念物に指定されているトキの繁殖が行われている島の名前を答えなさい。

問14 下線⑭について、次の円グラフA～Cは、日本の石油、天然ガス、石炭の輸入先とその割合(2019年)を示しています。円グラフと資源の組み合わせとして正しいものを後の(ア)～(カ) から1つ選び、記号で答えなさい。



(財務省「貿易統計」より作成)

- | | | |
|--------------|----------|----------|
| (ア) A - 石炭 | B - 天然ガス | C - 石油 |
| (イ) A - 石炭 | B - 石油 | C - 天然ガス |
| (ウ) A - 天然ガス | B - 石油 | C - 石炭 |
| (エ) A - 天然ガス | B - 石炭 | C - 石油 |
| (オ) A - 石油 | B - 天然ガス | C - 石炭 |
| (カ) A - 石油 | B - 石炭 | C - 天然ガス |

問15 下線⑮について、「全ての人々が可能な最高の健康水準に到達^{とうたつ}すること」を目的として設立された国連の専門機関として正しいものを次から1つ選び、記号で答えなさい。

(ア) UNICEF

(イ) UNESCO

(ウ) WTO

(エ) WHO

問16 下線⑯について、下図はSDGsの目標4「質の高い教育をみんなに」です。「Society 5.0」でさらに進化が期待されるデジタル化が、「質の高い教育をみんなに」の達成に、どのようにつながると考えられますか。具体的な例をあげて説明しなさい。



(「国連広報センター」HPより)

